

Plán zajištění bezpečnosti a ochrany zdraví při práci

(dále jen Plán BOZP)

pro stavbu

**BUDOVA ROUDNICE NAD LABEM, POD
KATOVNOU Č.P.223, STAVEBNÍ ÚPRAVY**

Stavební etapa: příprava stavby

Vypracoval: Ing. Petr Husník - reg.č. TACZ/241/KOO/2022

Vypracování Plánu BOZP: duben 2024



Zadavatel stavby (stavebník): Povodí Labe, státní podnik

Víta Nejedlého 951/8

500 03 Hradec Králové

podpis stavebníka (případně jeho zástupce):

.....

1 Obsah

1	OBSAH	2
2	IDENTIFIKAČNÍ ÚDAJE	4
2.1	Účel a cíl plánu	4
2.2	Údaje o stavbě	4
2.3	Odůvodnění pro zpracování plánu s uvedením odkazu na příslušné právní předpisy a soupis dokumentů sloužících jako podklad pro zpracování plánu.....	5
2.4	Údaje o zpracovateli projektové dokumentace	5
2.5	Popis stavby	5
3	ZÁKLADNÍ POVINNOSTI	7
3.1	Odpovědnosti a pravomoci na úseku BOZP.....	7
3.2	Dohled nad dodržováním plánu BOZP.....	9
4	ZPŮSOB ZABEZPEČENÍ BOZP	9
4.1	Identifikování a hodnocení rizik.....	9
4.2	Obecné požadavky na bezpečnost práce na stavbě.....	10
4.3	Stroje, přístroje, nástroje a technické zařízení.....	11
4.4	Seznam nejčastějších porušení BOZP, zakázané činnosti	11
4.5	Pracovní úrazy a zajištění první pomoci.....	12
4.6	Ochrana životního prostředí.....	12
4.7	Požární ochrana	13
4.8	Seznam dokumentace, předkládané jednotlivými zhotoviteli	13
5	ZÁKLADNÍ INFORMACE O ROZHODNUTÍCH TÝKAJÍCÍCH SE STAVBY A PODMÍNKÁCH STANOVENÝCH V ROZHODNUTÍCH A V PROJEKTOVÉ DOKUMENTACI STAVBY	13
6	POSTUPY NA STAVENIŠTI ŘEŠÍCÍ A SPECIFIKUJÍCÍ JEDNOTLIVÁ OPATŘENÍ VYPLÝVAJÍCÍ Z PLATNÝCH PRÁVNÍCH PŘEDPISŮ, S OHLEDEM NA MÍSTNÍ PODMÍNKY VE VAZBĚ NA PŘEDPOKLÁDANÝ ČASOVÝ PRŮBĚH PRACÍ PŘI REALIZACI DANÉ STAVBY	13
6.1	Zajištění oplocení, ohrazení stavby, vstupů a vjezdů na staveniště, prostor pro skladování a manipulaci s materiálem,.....	14
6.2	Zajištění osvětlení staveniště a pracovišť	14
6.3	Stanovení ochranných a kontrolovaných pásem a opatření proti jejich poškození.....	15
6.4	Řešení opatření při nebezpečí výbuchu nebo požáru	15
6.5	Zajištění komunikace na staveništi, včetně podjíždění elektrického vedení a dalších médií (plyn, pára, voda aj.), prozatímní rozvody elektřiny po staveništi, čerpání vody, noční osvětlení	15
6.6	Opatření vztahující se k umístění a řešení zařízení staveniště, včetně situačního výkresu širších vztahů staveniště, řešení svislé a vodorovné dopravy osob a materiálu	15

6.7	Postupy pro zemní práce řešící zajištění provádění výkopů, zejména riziko zasypání osob, s ohledem na druhy pažení, šířku výkopu, sklony svahu, technologii ukládání sítí do výkopu, zabezpečení okolních staveb, snižování a odvádění povrchové a podzemní vody	15
6.8	Postupy pro betonářské práce řešící způsob dopravy betonové směsi, zajištění všech fyzických osob zdržujících se na staveništi proti pádu do směsi, pohyb po výztuži, přístup k místům betonáže, předpokládané provedení bednění	18
6.9	Postupy pro zednické práce řešící základní technologie zdění zevnitř objektu, zejména ochranné zábradlí zvenku, z obvodového lešení, zajišťování otvorů ve svislém zdivu, dopravu materiálu pro zdění, zajištění pod místem práce ve výšce a v jeho okolí.....	18
6.10	Postupy pro montážní práce řešící bezpečnostní opatření při jednotlivých montážních operacích a s tím spojených opatřeních pro zajištění pomocných stavebních konstrukcí, přístupy na místo montáže, způsob zajišťování otvorů vzniklých s postupem montáže, doprava stavebních dílů a jejich upevňování a stabilizace	18
6.11	Postupy pro bourací a rekonstrukční práce řešící základní technologie bourání, zejména ruční, strojní, kombinované, a za využití výbušnin, zajištění pracovišť s bouracími pracemi, podchycení bouraných konstrukcí, odvoz sutin, zajištění všech fyzických osob zdržujících se na staveništi ve výšce, zabezpečení inženýrských sítí, jejich náhradní vedení, zabezpečení okolních objektů a prostor	20
6.12	Řešení montáže stropů, včetně pomocných konstrukcí, opatření zajištění bezpečné a zdravé neohrožující práce ve výšce po obvodu a v místě montáže, doprava materiálu, zajištění pod prací ve výšce ...	22
6.13	Postupy pro práci ve výškách řešící způsob zajištění proti pádu na volném okraji, proti sklouznutí, proti propadnutí střešní konstrukcí, dopravu materiálu, konkrétní způsob zajištění prací ve výšce; při navrhování osobního zajištění osob určit systém zachycení proti pádu, včetně určení způsobu kotvení pro zajištění osob proti pádu osobními ochrannými pracovními prostředky, pokud nebylo možné přednostně užít prostředků kolektivní ochrany před prostředky osobní ochrany	23
6.14	Zajištění dalších požadavků na bezpečnost práce, zejména dopravu materiálu, jeho skladování na pracovišti, zajištění pracoviště z hlediska požadavků při práci ve výšce, opatření vztahující se k pomocným stavebním konstrukcím použitým pro jednotlivé práce, použití strojů.....	23
6.15	Postupy řešící jednotlivé práce a činnosti a stanovící opatření pro prolínání a souběh jednotlivých prací, zejména využití více jeřábů na jednom staveništi a práce za současného provozu veřejných dopravních prostředků	24
6.16	Zajištění organizace a časové posloupnosti nebo souslednosti prací vykonávaných při realizaci stavby s prováděním tunelářských a podzemní prací, pro které jsou požadavky na bezpečnostní opatření stanoveny zvláštním právním předpisem.....	24
6.17	Zajištění bezpečnostních opatření ve spojení s prací ve výšce a nad volnou hloubkou, při provádění dokončovacích prací a prací pomocné stavební výroby, zejména při montáži antén a hromosvodů, osazování oken, montáži zábradlí, vodorovné izolace balkonů, teras a střeš, při montáži výtahů, vzduchotechniky, klimatizací, při provádění nátěrů konstrukcí a fasád a při dokončovacích pracích kolem objektu, např. chodníky, osvětlení, a při provádění udržovacích prací	24
6.18	Postupy pro specifická opatření vyplývající z podmínek provádění stavebních a dalších prací a činností v objektech za jejich provozu, včetně časového harmonogramu těchto prací a činností.....	24
6.19	Postupy pro opatření vyplývající ze specifických požadavků na stavbu, například z konzultací s orgány inspekce práce, stavebními úřady, orgány ochrany veřejného zdraví a dalšími orgány podle zvláštních právních předpisů	24
6.20	Postupy pro opatření vyplývající ze specifických požadavků na práce a činnosti spojené zejména s používáním toxických chemických látek, chemických látek klasifikovaných jako toxické kategorie 3 nebo toxické pro specifické cílové orgány po jednorázové nebo opakované expozici kategorie 1 podle přímo použitelného předpisu Evropské unie upravujícího klasifikaci, označování a balení látek a směsí, ionizujícího záření a výbušnin a s výskytem azbestu.	24
7	ZÁVAZNOST	25

2 Identifikační údaje

2.1 Účel a cíl plánu

Tento plán BOZP je vypracován pro stavbu: „**BUDOVA ROUDNICE NAD LABEM, POD KATOVNOU Č.P.223, STAVEBNÍ ÚPRAVY**“

Cílem plánu je zajistit realizaci dané stavby při splnění následujících aspektů:

- žádné úrazy,
- žádné havárie (požáry),
- žádné škody na zařízení,
- žádné škody na majetku,
- žádné negativní dopady na životní a pracovní prostředí.

Plán BOZP je závazný pro stavebníka, generálního zhotovitele, ostatní zhotovitele a všechny jejich zaměstnance. Dále je závazný pro všechny fyzické osoby podílející se na zhotovení stavby, případně i pro další osoby zdržující se oprávněně na staveništi.

Plán BOZP žádným způsobem nenahrazuje právní předpisy v oblasti BOZP, pouze je doplňuje vzhledem ke specifickým podmínkám a rizikům konkrétní stavby.

Revize Plánu BOZP:

Plán BOZP se bude aktualizovat průběžně, dle potřeby.

Přístupnost plánu BOZP: určuje stavebník.

2.2 Údaje o stavbě

Stavebník (zadavatel): Povodí Labe, státní podnik
Víta Nejedlého 951/8
500 03 Hradec Králové

Generální zhotovitel: bude určeno výběrovým řízením stavebníka

Odborné vedení: bude určeno výběrovým řízením stavebníka

Koordinátor BOZP (zpracovatel Plánu BOZP pro přípravné období):

Ing. Petr Husník
Tel: 606 907 147
Bendova 692/2, 301 00 Plzeň
husnik.petr@seznam.cz

Základní údaje o druhu stavby: Stavební úpravy budovy, výměna vnější dešťové kanalizace

Název stavby: BUDOVA ROUDNICE NAD LABEM, POD KATOVNOU
Č. P. 223, STAVEBNÍ ÚPRAVY

Místo stavby: Poz. parc. č. 2892/1, 2894/10,
k. ú. Roudnice nad Labem [741647]

Charakter stavby:	stavební úpravy
Účel užívání stavby:	objekt provozně - správní

Základní předpoklady výstavby: etapizace – viz. harmonogram stavby.

Předpokládaná lhůta výstavby je: cca 4 - 5 měsíců (bude upřesněno investorem).

Vnější vazby stavby na okolí včetně jejího vlivu na okolí stavby:

Plánovaná výstavba objektu nebude mít zásadní vliv na stávající okolní stavby a pozemky.

2.3 Odůvodnění pro zpracování plánu s uvedením odkazu na příslušné právní předpisy a soupis dokumentů sloužících jako podklad pro zpracování plánu.

Specifikace prací podle přílohy č. 5 k nař. vl. č. 591/2006 Sb:

- bod 6. Práce vykonávané v ochranných pásmech energetických vedení popřípadě zařízení technického vybavení.
- bod 11. Práce spojené s montáží a demontáží těžkých konstrukčních stavebních dílů kovových, betonových a dřevěných určených pro trvalé zabudování do staveb.

Dokumenty sloužící jako podklad pro zpracování plánu BOZP:

- projektová dokumentace stavby.

2.4 Údaje o zpracovateli projektové dokumentace

Zpracovatel dokumentace:

MP technik spol. s r.o.,
Francouzská 149, 345 62 Holýšov
IČ: 05360889

Hlavní projektant: Ing. Milan Mastný, ČKAIT: 0200984, IP00

2.5 Popis stavby

STAVEBNÍ ÚPRAVY BUDOVY

Úpravy spočívají zejména v úpravě vnitřních povrchů a výměně dveří. Dále dojde k nahrazení stávající otopné soustavy za novou včetně výměny stávajícího uhlého kotle za tepelné čerpadlo a další drobné úpravy uvnitř budovy.

Na přilehlých skladech a garáži dojde k výměně vstupních dveří.

VÝMĚNA VNĚJŠÍ DEŠŤOVÉ KANALIZACE

Výměna stávající kanalizace kolem objektu za novou.

BOURACÍ PRÁCE

Bude provedeno:

- vyvěšení některých dveřních křídel,
 - některé dveře budou vybourány i se zárubní
 - ubourání překladu nad dveřmi na půdu a nahrazení novým
 - tepelná izolace na vnitřní stěně kanceláře bude rovněž odstraněna a nahrazena novou
 - odstranění obkladů
 - vybourání zařizovacích předmětů a kuchyňské linky
 - vybourání příčky v kotelně
 - odstranění některých podlahových ploch z betonové mazaniny PVC, nebo koberce
- rozvody vody, kanalizace, otopné soustavy a elektroinstalací budou rovněž částečně vybourány

ZEMNÍ PRÁCE

Bude proveden výkop pro výměnu potrubí dešťové kanalizace. Vykopaná zemina bude použita zpět na zasypání výkopu, případný přebytek bude rozprostřen v areálu investora nebo odvezen na skládku.

Před zahájením zemních prací je nutné zajistit vytýčení všech stávajících inženýrských sítí jejími správci nacházejících se v ploše dotčené výkopovými pracemi!!!

ZÁKLADY

Stávající beze změn.

SVISLÉ NOSNÉ KONSTRUKCE

Stávající. Dojde pouze k nahrazení stávajícího překladu nad dveřmi na schodiště za nový, který bude umístěný výš. Nový překlad bude proveden z válcovaných nosníku. Prostor mezi nosníky vyplněn cihlami.

SVISLÉ NENOSNÉ KONSTRUKCE

Stávající beze změn.

VODOROVNÉ KONSTRUKCE

Stávající beze změn.

STŘECHA

Stávající krov beze změn.

KOMÍN

Stávající. Předpokládá se využití jednoho nepoužívaného komínového průduchu pro vedení kanalizace.

SCHODIŠTĚ

Stávající beze změn.

POVRCHOVÉ ÚPRAVY

Podlahy

V některých místnostech bude provedena nová podlaha.

Druh nášlapné vrstvy pro jednotlivé místnosti se liší dle typu místnosti (PVC/keramická dlažba).

VÝPLNĚ OTVORŮ

Okna jsou stávající plastová beze změn. Vnější dveře jsou povětšinou plastová, případně dřevěné a kromě dveří do skladů a garáže zůstanou beze změny. Stávající dveře do skladů jsou v současné době prkenná a budou nahrazeny plechovými včetně úpravy ostění. Dveře do garáže jsou z materiálu na bázi dřeva a budou také nahrazeny plechovými dveřmi. Vnitřní dveře v řešené části budou povětšinou vyměněny za nové. V některých případech i se zárubní. Vybraná okna v 2.NP budou doplněny o nové interiérové žaluzie.

KLEMPÍŘSKÉ VÝROBKY

Stávající beze změn.

IZOLACE

Izolace budovy povětšinou nechány beze změn.

Pouze v místnosti 206 bude odstraněna stávající vnitřní tepelná izolace stěny a nahrazena novou minerální vatou v tloušťce 200mm, doplněnou o parozábranu a zakrytí SDK konstrukcí.

V 2.NP bude nad vyměňovanými podhledy provedena nová tepelná izolace z minerální vlny v tloušťce 250mm + parozábrana mezi tepelnou izolací a sádkokartonem.

ZPEVNĚNÉ PLOCHY

Bude provedena oprava zpevněné plochy po výměně venkovního vedení dešťové kanalizace.

TERÉNNÍ ÚPRAVY

Nebudou prováděny.

OPLOCENÍ

Stávající beze změn.

3 Základní povinnosti

3.1 Odpovědnosti a pravomoci na úseku BOZP

Koordinátor BOZP je zejména povinen:

- zpracovat plán BOZP,
- seznámit zadavatele stavby, zhotovitele a jeho subdodavatele s plánem BOZP,
- informovat všechny zhotovitele stavby o bezpečnostních a zdravotních rizicích, která vznikla na staveništi během postupu prací,
- upozornit zhotovitele na nedostatky v uplatňování požadavků na BOZP a vyžadovat zjednání nápravy,
- oznamovat zadavateli stavby případy, kdy zhotovitel stavby nepřijal opatření k zjednání nápravy,
- koordinovat spolupráci zhotovitelů,
- kontrolovat, zda zhotovitelé dodržují plán BOZP,
- organizovat kontrolní dny k uplatňování požadavků BOZP.

Zadavatel stavby (stavebník) je zejména povinen:

- zřídit koordinátora BOZP (jsou-li splněny podmínky pro určení koordinátora – 2 a více zhotovitelů provádějící stavbu a rozsah stavby přesahuje limity dle § 15 zákona č. 309/2006 Sb.),
- zaslat oznámení příslušnému OIP minimálně 8 dní před předáním staveniště prvnímu zhotoviteli,
- předat koordinátorovi podklady a informace pro jeho činnost včetně informací o fyzických osobách, které se s jeho vědomím mohou zdržovat na staveništi,
- poskytnout koordinátorovi potřebnou součinnost,

-
- zavázat všechny zhotovitele k součinnosti s koordinátorem po celou dobu výstavby,
 - dodržovat plán BOZP,
 - dodržovat právní předpisy bezpečnosti a ochrany zdraví při práci na staveništi,
 - účastnit se v případě potřeby kontrolních dnů k uplatňování požadavků BOZP.

Generální zhotovitel je zejména povinen:

- informovat koordinátora o rizicích vznikajících při pracovních nebo technologických postupech nejpozději do 8 dnů před zahájením prací,
- poskytovat koordinátorovi potřebnou součinnost,
- poskytovat koordinátorovi podklady potřebné pro zpracování plánu BOZP,
- dodržovat plán BOZP,
- zavázat všechny své subdodavatele k součinnosti s koordinátorem,
- účastnit se kontrolních dnů k uplatňování požadavků BOZP,
- dodržovat právní předpisy bezpečnosti a ochrany zdraví při práci na staveništi,
- prokazatelně seznámit vlastní zaměstnance a své subdodavatele s plánem BOZP.

Ostatní zhotovitelé jsou zejména povinni:

- informovat koordinátora o rizicích vznikajících při pracovních nebo technologických postupech nejpozději do 8 dnů před zahájením prací,
- poskytovat koordinátorovi potřebnou součinnost,
- poskytovat koordinátorovi podklady potřebné pro zpracování plánu BOZP,
- dodržovat plán BOZP,
- účastnit se v případě potřeby kontrolních dnů k uplatňování požadavků BOZP,
- dodržovat právní předpisy bezpečnosti a ochrany zdraví při práci na staveništi,
- prokazatelně seznámit vlastní zaměstnance s plánem BOZP.

Posouzení potřeby výkonu funkce Koordinátora BOZP a souvisejících náležitostí vycházející se zákona 309/2006 Sb., ve znění pozdějších předpisů.

Ze zpracované dokumentace je zřejmé, že **zadavatel stavby** (stavebník) má z pohledu bezpečnosti práce následující povinnosti.

- 1) **Zajistit (určit) Koordinátora BOZP** (je zřejmé, že jsou splněny podmínky pro určení koordinátora, což znamená, že se na stavbě bude podílet 2 a více zhotovitelů provádějící stavbu a rozsah stavby přesahuje limity dle § 15 zákona č. 309/2006 Sb.);
- 2) **Poslat oznámení o zahájení prací** (je zřejmé, že jsou překročeny limity dle § 15 zákona č. 309/2006 Sb.)

Limity jsou následující:

- činnosti, u kterých celková předpokládaná doba trvání prací a činností **je delší než 30 pracovních dnů**, ve kterých bude na stavbě pracovat současné **více jak 20 fyzických osob** po dobu delší než 1 den, nebo
- činnosti, u kterých celkový plánovaný objem prací a činností během realizace díla **přesáhne 500 pracovních dnů** v přepočtu na **jednu** fyzickou osobu.

Zadavatel stavby povinen doručit oznámení o zahájení prací, jehož náležitosti stanoví prováděcí právní předpis, oblastnímu inspektorátu práce příslušnému podle místa staveniště **nejpozději do 8 dnů před předáním staveniště zhotoviteli**; oznámení může být doručeno v listinné nebo elektronické podobě. Dojde-li k podstatným změnám údajů obsažených v oznámení, je zadavatel stavby povinen provést bez zbytečného odkladu jeho aktualizaci. Stejnopis oznámení o zahájení prací musí být vyvěšen na viditelném

místě u vstupu na staveniště po celou dobu provádění stavby až do ukončení prací a předání stavby stavebníkovi k užívání. Rozsáhlé stavby mohou být označeny jiným vhodným způsobem, například tabulí s uvedením potřebných údajů. Uvedené údaje mohou být součástí štítku nebo tabule umístované na staveništi nebo stavbě.

3) Zajistit, aby byl zpracován Plán BOZP

Je zřejmé, že na staveništi budou vykonávány práce a činnosti vystavující fyzickou osobu zvýšenému ohrožení života nebo poškození zdraví, které jsou stanoveny prováděcím právním předpisem a proto zadavatel stavby zajistí, aby byl při přípravě stavby **zpracován plán** podle druhu a velikosti plně vyhovující potřebám zajištění bezpečné a zdraví neohrožující práce, a aby byl při realizaci stavby aktualizován. Plán zpracovává koordinátor. V plánu musí být uvedeny základní informace o stavbě a staveništi, postupy navrhované pro jednotlivé práce a pracovní činnosti zahrnující konkrétní požadavky pro jejich bezpečné provádění, jejich předpokládané časové trvání a posloupnost nebo souběh; musí být přizpůsobován skutečnému stavu a podstatným změnám stavby během její realizace.

3.2 Dohled nad dodržováním plánu BOZP

Za každodenní dohled nad dodržováním podmínek BOZP jsou odpovědni příslušní vedoucí zaměstnanci (mistři, stavbyvedoucí) generálního zhotovitele a ostatních zhotovitelů na jimi řízených úsecích stavby. Koordinátor stavby bude provádět **prohlídky k zajištění plnění požadavků BOZP** a na zjištěné nedostatky **bude upozorňovat zhotovitele stavby**.

S ohledem na postup výstavby a dosahované úrovně zabezpečení BOZP na staveništi budou organizovány Kontrolní dny k BOZP. Za organizaci těchto Kontrolních dnů je odpovědný koordinátor BOZP. Kontrolních dnů se budou účastnit Koordinátor BOZP, zástupce Generálního zhotovitele a zástupci jednotlivých zhotovitelů. V případě nutnosti zajistí Generální zhotovitel stavby účast vybraného subdodavatele na kontrolním dnu.

4 Způsob zabezpečení BOZP

4.1 Identifikování a hodnocení rizik

Základem systému řízení v oblasti BOZP je prevence možných zdravotních a bezpečnostních rizik vznikajících působením člověka, nebezpečných vlastností strojů, zařízení, látek a prostředí. Každý zaměstnavatel je povinen zajistit bezpečnost a ochranu zdraví zaměstnanců při práci s ohledem na rizika možného ohrožení jejich života a zdraví, která se týkají výkonu práce. Není-li možné rizika odstranit, je zaměstnavatel povinen je vyhodnotit a přijmout opatření k omezení jejich působení, aby ohrožení bezpečnosti a zdraví zaměstnanců bylo minimalizováno. Každý zaměstnavatel je povinen vést dokumentaci s hodnocením rizik a s touto dokumentací je povinen seznámit zaměstnance.

Z hlediska požadavků na BOZP jsou na stavbě nejnáročnější především tyto stavební činnosti:

- **Bourací práce** – zasažení pracovníka pádem materiálu, propíchnutí, pořezání těla jinými narušenými částmi starých a poškozených objektů.
- **Zemní práce, výkopy** – riziko ohrožení pád do výkopu, zavalení, zasypání.
- **Zednické práce** – riziko ohrožení pádem z výšky do hloubky, pád nestabilně uložených

předmětů, zasažení očí pracovníka, pořezání rukou, práce v nepřírozené poloze těla nebo jeho částí.

- **Montážní práce** – riziko ohrožení pádem z výšky do hloubky, pád břemen.
- **Práce ve výškách a nad volnou hloubkou** – riziko ohrožení pádem z výšky do hloubky, Propadnutí.

- **Manipulace s materiály** – riziko úrazu o ostré hrany přepravovaného materiálu, vyčnívající části z přepravovaného materiálu, drsný nebo nerovný povrch materiálu, pád břemen.
- **Práce související se stavební činností** – riziko úrazu při manipulaci s materiálem, při manipulaci s elektrickým ručním nářadím, nebezpečí pádu osob z výšky, nebezpečí sklouznutí, propadnutí, shození pracovního materiálu, nářadí a pracovních pomůcek, zasažení očí, vibrace strojního zařízení přenášené na ruce, hluchnost.

4.2 Obecné požadavky na bezpečnost práce na stavbě

Při realizaci stavby platí v plném rozsahu právní předpisy v oblasti bezpečnosti práce a ostatní předpisy, které s BOZP souvisí. Při vlastní realizaci se použijí právní předpisy, které upravují danou oblast.

V průběhu výstavby se zhotovitel dále řídí požadavky bezpečnosti práce obsaženými v technologických postupech, pracovních postupech jednotlivých prací, návodech výrobců a vlastními řídicími dokumenty z oblasti bezpečnosti práce.

Obecné povinnosti kladené na zaměstnance stavby z hlediska bezpečnosti práce:

- počínat si při práci tak, aby neohrozil zdraví své ani svých spolupracovníků,
- dodržovat předpisy o bezpečnosti a ochraně zdraví při práci a předepsané pracovní postupy,
- při práci vždy myslet na bezpečnost svého jednání a nepřeceňovat své schopnosti,
- neprovádět práce, pro něž nejsou poučení ani vyškoleni, zejména práce, které vyžadují zvláštní odbornou kvalifikaci (obsluha stavebního stroje, jeřábík, vazač atd.),
- dodržovat pořádek na pracovištích a komunikacích na stavbě,
- každý úraz si dát řádně ošetřit a ihned jej hlásit nadřízenému,
- při zjištění nedostatků v oblasti BOZP, které zaměstnanec nemůže sám odstranit, informovat o nich neodkladně nadřízeného,
- používat při práci ochranná zařízení a předepsané osobní ochranné pracovní prostředky,
- dodržovat protipožární opatření,
- ochraňovat životní prostředí,
- řídit se pokyny koordinátora a dbát jeho nařízení,
- spolupracovat na odstraňování zjištěných závad v oblasti BOZP,
- řídit se pokyny vedoucích zaměstnanců, osob zajišťujících technický dozor investora a dalších osob investora zastupujících.

Pravidla osobní bezpečnosti

- všichni pracovníci jsou povinni nosit v prostoru stavby **přidělené OOPP zaměstnavatelem** (např. ochranné helmy, pracovní reflexní vesty a pevnou pracovní obuv a to vždy na základě vyhodnocení daných rizik každého ze zaměstnavatelů),
- požívání alkoholu a drog je zakázáno,
- nikdo nesmí obsluhovat strojní zařízení, pokud nebyl pro jeho obsluhu řádně proškolen a nemá k dispozici osvědčení o své kvalifikaci,
- každé strojní zařízení nebo vybavení, které je zjištěno jako vadné, musí být vyřazeno z provozu,

- přímo ze žebříku je možno provádět pouze krátkodobé práce a pouze tehdy, kdy není možno použít jinou alternativu přístupu. Žebříky musí být při používání vždy zajištěny proti posunutí a převrácení. Je zakázáno používat jiných žebříků než atestovaných.
- veškerá připojení (mimo běžných zásuvkových) a úpravy na elektrických spotřebičích a elektro přípojkách může provádět pouze určená osoba s příslušnou kvalifikací,
- v prostoru staveniště se netoleruje žádné vyrušování zaměstnanců při práci, bránění či zdržování postupu stavebních prací.

4.3 Stroje, přístroje, nástroje a technické zařízení

Na stavbě se budou používat jen stroje a zařízení, které svou konstrukcí, technickým stavem a provedením odpovídají předpisům k zajištění bezpečnosti práce a technických zařízení a jsou vybaveny pokyny pro obsluhu a údržbu společně s návodem k obsluze v českém jazyce.

Každé zařízení musí být vybaveno provozní dokumentací. Používání zařízení je možné jen k účelům a za podmínek, pro které je určeno, a to v souladu s provozní dokumentací. Kontrola bezpečnosti provozu zařízení před uvedením do provozu musí být prováděna podle průvodní dokumentace výrobce.

Stroje a zařízení, při jejichž provozu jsou překračovány limitní hladiny hluku nebo vibrací se mohou požívat pouze za určitých podmínek a ve zvláštním režimu, který je uveden přímo v návodu od výrobce tohoto zařízení. Pracovníci obsluhující toto zařízení musí být s těmito podmínkami a případnými riziky prokazatelně seznámeni.

Při činnostech, při nichž dochází k používání strojů, přístrojů, nástrojů nebo technického zařízení (dále jen "zařízení"), se postupuje dle právního předpisu.

Pracovníci, kteří jsou určeni k práci s technickými zřízenými, musí být prokazatelně seznámeni s obsluhou a musí být vybaveni potřebnými ochrannými pracovními prostředky.

4.4 Seznam nejčastějších porušení BOZP, zakázané činnosti

Jako preventivní opatření pro snižování pravděpodobnosti vzniku úrazu jsou v této části Plánu BOZP uvedena nejčastější provinění proti pravidlům BOZP, kterými jsou:

- nepoužívání přidělených osobních ochranných pracovních prostředků (přilby, pracovní obuv, reflexní vesty, atd.),
- používání nevyhovujících žebříků,
- používání poškozených nebo nevyhovujících el. zařízení, prodlužovacích kabelů,
- nezakrytí otvorů proti pádu předmětů z výšky,
- špatné vázání a doprava břemen,
- používání poškozených vázacích prostředků,
- pohyb po pracovišti pod vlivem alkoholu nebo jiných návykových látek,
- používání k dopravě osob zařízení nebo části strojů, které k tomu nejsou určeny,
- závady na dočasných stavebních konstrukcích (lešení)

Pracovníkům je na stavbě zakázáno především:

- vstupovat na stavbu pod vlivem alkoholu a omamných látek, požívat je na stavbě a v průběhu pracovní doby i mimo prostory staveniště,
- odstraňovat nebo poškozovat bezpečnostní zařízení, kryty, značky,
- opravovat a čistit stroje, přístroje a jejich součásti, pokud tyto jsou v pohybu a pokud není spolehlivě zajištěno, že se nemohou samovolně rozběhnout,
- bez vědomí nadřízeného opouštět pracoviště,

-
- pohybovat se po staveništi mimo přístupové komunikace,
 - pracovat bez přidělených OOPP.

4.5 Pracovní úrazy a zajištění první pomoci

Pracovní úrazy

Všichni zaměstnanci jsou povinni bezodkladně oznamovat svému nadřízenému svůj pracovní úraz (pokud jim to zdravotní stav dovolí), pracovní úraz jiné osoby, jehož byli svědkem nebo se o něm dozvěděli, a spolupracovat při vyšetřování jeho příčin.

O všech pracovních úrazech bude vedena evidence v „Knize úrazů“. Opatření proti opakování úrazu, vyhotovení záznamu o úrazu, vedení dokumentace, hlášení pracovních úrazů a další povinnosti podle požadavků právních a ostatních předpisů zajišťuje vedoucí zaměstnanec pracoviště, na kterém k úrazu došlo.

O pracovních úrazech bude bez zbytečného odkladu informován i Koordinátor BOZP. Za toto informování je zodpovědný generální zhotovitel.

První pomoc

První pomoc musí poskytnout každý v rozsahu svých vědomostí, znalostí a možností. První pomoc musí být účelná a rychlá. Při poskytování první pomoci postupujeme klidně, rozvážně, šetrně, svědomitě a cílevědomě.

Na staveništi musí být zabezpečeny k případnému použití pomůcky k poskytování první pomoci (lékárnička). Lékařnička a její náplň musí být udržována v čistotě a v pohotovostním stavu. Lékařnička musí být umístěna v suché místnosti za pokojové teploty. Došlo-li jakýmkoliv způsobem k porušení léčiva, k jeho znehodnocení zvlhnutím, rozpadem, znečištěním nebo skončením doby použitelnosti, je třeba léčivo vyřadit a nahradit novým.

Lékařnička musí být označena „místo první pomoci“ dle požadavku příslušného právního předpisu.

4.6 Ochrana životního prostředí

Každý zaměstnanec působící na stavbě je povinen postupovat při své činnosti tak, aby zamezil ohrožení a poškození životního prostředí za současného dodržování předpisů z oblasti ochrany životního prostředí.

Zaměstnanci jsou především povinni:

- nenechávat volně položené nebezpečné a ostatní odpady,
- nemíchat nebezpečné odpady s ostatními odpady,
- umísťovat odpady do označených odpadových nádob,
- snažit se minimalizovat množství vznikajících odpadů,
- při práci s nebezpečnými chemickými látkami používat zachytých prostředků (např. zachytne vany apod.), chemické látky nikdy nevylévat volně do kanalizace,
- řídit se pokyny uvedenými na obalu nebezpečné chemické látky, popř. údaji z bezpečnostního listu, po použití chemických látek nenechávat tyto nádoby otevřené,
- prázdné znečištěné obaly od nebezpečných chemických látek ukládat do nádob na nebezpečný odpad,
- při úniku chemických látek ihned použít absorpčních prostředků (např. VAPEX, sorpční prostředky apod.),
- při práci s nebezpečnými chemickými látkami používat vždy předepsané OOPP.

4.7 Požární ochrana

Mezi základní povinnosti zaměstnanců z hlediska požární ochrany patří:

- počínat si tak, aby nezavdali příčinu ke vzniku požáru,
- dodržovat předpisy o požární ochraně, stanovené pracovní a technologické postupy,
- účastnit se školení a odborné přípravy o požární ochraně,
- znát rozmístění prostředků požární ochrany,
- oznamovat svému nadřízenému zjištěné závady, které by mohly způsobit vznik požáru,
- při zjištění požáru ihned kontaktovat Hasičský záchranný sbor na telefon **150**,
- při zdolávání požáru provést nutná opatření pro záchranu ohrožených osob,
- uhasit požár, jestliže je to možné, nebo provést nutná opatření k zamezení jeho šíření.

4.8 Seznam dokumentace, předkládané jednotlivými zhotoviteli

Každý zhotovitel před nástupišťem na stavenišťe předloží:

- seznam rizik a opatření pro jejich minimalizaci,
- technologické postupy.
- seznam zaměstnanců,
- doklad o proškolení zaměstnanců z BOZP,
- doklady o odborné způsobilosti zaměstnanců u činnostech: například vazač, svářeč, lešenář, jeřábčík, strojník, atd.

5 Základní informace o rozhodnutích týkajících se stavby a podmínkách stanovených v rozhodnutích a v projektové dokumentaci stavby

Základní informace o rozhodnutích týkajících se stavby a podmínkách stanovených v rozhodnutích a v projektové dokumentaci stavby pro její provádění z hlediska bezpečnosti a ochrany zdraví při práci na staveništi a soupis dokumentů, týkajících se stavby, na základě kterých byla stavba povolena, včetně označení příslušného stavebního úřadu nebo autorizovaného inspektora:

- viz. rozhodnutí uložené u investora stavby.

6 Postupy na staveništi řešící a specifikující jednotlivá opatření vyplývající z platných právních předpisů, s ohledem na místní podmínky ve vazbě na předpokládaný časový průběh prací při realizaci dané stavby

Všichni zaměstnanci podílející se na realizaci stavby jsou povinni dodržovat právní předpisy, pokyny k zajištění požadavků BOZP, technologické a pracovní postupy, se kterými byli prokazatelně seznámeni.

Zhotovitel stavby a všichni jeho subdodavatelé jsou povinni nejpozději 8 dní před zahájením prací předat hodnocení rizik svých činností koordinátorovi BOZP.

Hodnocení rizik bude zpracováno v takové formě, že z něj bude možné identifikovat:

- činnost, při které hrozí výskyt rizika,
- zdroj rizika,
- identifikace rizika,
- bezpečnostní opatření k omezení rizika.

Každý pracovník, který se podílí na přípravě, organizaci, řízení a provádění stavebních prací, musí mít potřebné znalosti k zajištění bezpečnosti práce. Dodavatel stavebních prací je povinen všechny svoje **pracovníky vyškolit** (nebo zajistit jejich vyškolení) z předpisů k zajištění bezpečnosti práce a technických zařízení a to v rozsahu potřebném pro výkon jejich práce. Současně je jeho povinností ověřit jejich znalosti.

6.1 Zajištění oplocení, ohrazení stavby, vstupů a vjezdů na staveniště, prostor pro skladování a manipulaci s materiálem,

Prostory stavby budou vymezeny. **U vstupu na staveniště musí být kromě bezpečnostních pokynů také tabulka „Nepovolaným vstup zakázán“.**



Na viditelném místě musí být také vyvěšeno „OZNÁMENÍ O ZAHÁJENÍ PRACÍ“, které se zasílá na OIP a to 8 dní před předáním stavby prvnímu zhotoviteli.

Za stav zabezpečení a značení stavby odpovídá Generální zhotovitel stavby.

Všichni zhotovitelé jsou povinni prokazatelně seznámit každou novou osobu vstupující na staveniště s riziky, které mohou ohrozit její život nebo zdraví.

Zhotovitelé jsou povinni vést evidenci přítomnosti zaměstnanců a dalších fyzických osob na staveništi, které mu bylo předáno.

6.2 Zajištění osvětlení stavenišť a pracovišť

Není-li denní osvětlení dostatečné, musí mít venkovní pracoviště po dobu, kdy se na něm zdržují zaměstnanci, zajištěno umělé osvětlení odpovídající intenzity. V případě zhoršené viditelnosti v ranních hodinách na venkovních pracovištích bude osvětlení zajištěno přenosným osvětlením. Pohyblivé a poddajné přírůdky musí být kladeny a používány tak, aby nemohlo dojít k jejich poškození.

6.3 Stanovení ochranných a kontrolovaných pásem a opatření proti jejich poškození

Před zahájením prací v ochranných pásmech vedení, staveb nebo zařízení technického vybavení provede zhotovitel odpovídající opatření ke splnění podmínek stanovených provozovateli těchto vedení, staveb nebo zařízení, a během provádění prací je dodržuje.

6.4 Řešení opatření při nebezpečí výbuchu nebo požáru

Na stavbě se **nepředpokládají činnosti**, které by měly za následek riziko výbuchu. Toto riziko se musí vyhodnotit vždy před zahájením jednotlivé pracovní činnosti. V případě používání chemických látek nebo směsí, které by měly hořlavé vlastnosti, a uvolňovaly hořlavé plyny, je nutné zpracovat technologický postup, který bude řešit ochranu před výbuchem.

6.5 Zajištění komunikace na staveništi, včetně podjíždění elektrického vedení a dalších médií (plyn, pára, voda aj.), prozatímní rozvody elektřiny po staveništi, čerpání vody, noční osvětlení

Pro rozvod energie bude instalováno dočasné zařízení pro rozvod energie. Zapojení tohoto zařízení bude provedeno odborně způsobilým pracovníkem, kterému budou předloženy provedené revize tohoto zařízení vč. rozvodů, které budou viditelně označeny. **Hlavní vypínač el. energie bude umístěn tak, aby byl snadno přístupný a označený, zabezpečený proti neoprávněné manipulaci a s jeho umístěním budou seznámeni všechny fyzické osoby, které se budou zdržovat na staveništi.** Stavbyvedoucí nebo jim pověřená osoba zajistí, aby v době, kdy se na staveništi nebude pracovat, byla elektrická zařízení odpojena a zabezpečena proti neoprávněné manipulaci, pokud se na staveništi nebudou vyskytovat zařízení, která musí zůstat zapojena. V případě zhoršené viditelnosti v ranních a odpoledních hodinách na venkovních pracovištích bude osvětlení zajištěno přenosným osvětlením. Rozvody kabelových tras se vedou pokud možno nad zemí a to tak, ať jsou podjezdné. V případě pozemních tras musí být chráněny proti poškození. Pohyblivé a poddajné přívody musí být kladeny a používány tak, aby nemohlo dojít k jejich poškození.

6.6 Opatření vztahující se k umístění a řešení zařízení staveniště, včetně situačního výkresu širších vztahů staveniště, řešení svislé a vodorovné dopravy osob a materiálu

Umístění a řešení staveniště včetně opatření je stanoveno v příloze č. 4 Plánu BOZP.

6.7 Postupy pro zemní práce řešící zajištění provádění výkopů, zejména riziko zasypání osob, s ohledem na druhy pažení, šířku výkopu, sklony svahu, technologii ukládání sítí do výkopu, zabezpečení okolních staveb, snižování a odvádění povrchové a podzemní vody

Bude proveden výkop pro výměnu potrubí dešťové kanalizace. Vykopaná zemina bude použita zpět na zasypání výkopu, případný přebytek bude rozprostřen v areálu investora nebo odvezen na skládku.

Příprava před zahájením zemních prací.

1. Na základě údajů uvedených v projektové dokumentaci musí být vytyčeny trasy technické infrastruktury, zejména energetických a komunikačních vedení, vodovodní a stokové sítě, v místě jejich střetu se stavbou, popřípadě jiné podzemní a nadzemní překážky nacházející se na

staveništi. Pokud se projektová dokumentace nezpracovává, zajistí zadavatel stavby vytýčení a vyznačení tras a jiných podzemních a nadzemních překážek jiným vhodným způsobem.

2. Před zahájením zemních prací musí být určeno rozmístění stavebních výkopů a jam a jejich rozměry a určeny způsoby těžení zeminy, zajištění stěn výkopů proti sesutí, zejména druh pažení a sklony svahů výkopů, zabezpečení okolních staveb ohrožených prováděním zemních prací odpovídající třídám hornin ve výkopech a stanoven způsob a rozsah opatření k zabránění přítoku vody na staveniště.

3. Jestliže podle projektové dokumentace zasahují zemní práce pod hladinu povrchové nebo podzemní vody, musí být předem určen rozsah a způsob snížení hladiny vody, zejména jejím odvedením nebo odčerpáním, ledaže použité technologie umožňují provedení plánovaných prací pod hladinou vody a současně jsou přijata opatření proti pádům fyzických osob do vody.

4. Před zahájením zemních prací musí být na terénu vyznačeny polohově, popřípadě též výškově, trasy technické infrastruktury, zejména podzemních vedení technického vybavení, podle zvláštního právního předpisu a jiných podzemních překážek.

5. S druhy vedení technického vybavení, jejich trasami popřípadě hloubkou uložení v obvodu staveniště, s jejich ochrannými pásmy a podmínkami provádění zemních prací v těchto pásmech musí být před zahájením prací prokazatelně seznámeny obsluhy strojů a ostatní fyzické osoby, které budou zemní práce provádět.

6. Při odstraňování poruch při haváriích, při jednoduchých ručních pracích, určí fyzická osoba pověřená zhotovitelem před zahájením prací způsob zajištění technické infrastruktury a opatření k zajištění bezpečnosti práce.

Zajištění výkopových prací

Na staveništi, kde je zamezen vstup nepovolaným osobám, musí být proti pádu fyzických osob do hloubky zajištěny okraje výkopů v těch místech, kde se vnější okraj dopravní komunikace přibližuje k okraji výkopu na vzdálenost menší než 1,5 m. Přejížděcí okraj o šířce nejméně 0,75 m musí být zřízen přes výkop hlubší než 0,5 m; nepřesahuje-li hloubka výkopu 1,5 m, musí být přechod opatřen zábradlím alespoň po jedné straně, v ostatních případech po obou stranách.

Okraje výkopu nesmí být zatěžovány do vzdálenosti 0,5 m od hrany výkopu. Povrch terénu v pásu od okraje výkopu nebo jámy až po hranici smykového klínu stanovenou v projektové dokumentaci, ohrožený usmýknutím, nesmí být zatěžován zejména stavebním provozem, stavbami zařízení staveniště, stroji nebo materiálem, s výjimkou případů, kdy stabilita stěny výkopu je zabezpečena způsobem stanoveným v projektové dokumentaci.

Pro fyzické osoby pracující ve výkopech musí být zřízen bezpečný sestup a výstup pomocí žebříků, schodů nebo šikmých ramp. Povrch šikmých ramp o sklonu větším než 1 : 5 musí být upraven proti uklouznutí náležitě upevněnými příčnými lištami nebo zarážkami.

Provádění výkopových prací

1. Prováděním výkopových prací nesmí být ohrožena stabilita jiných staveb a jejich částí. Jestliže při provádění zemních prací dojde k nepředvídanému ohrožení stability okolních staveb anebo k porušení některých jejich částí, musí být zhotovitelem neprodleně přijata opatření k zajištění jejich stability.

2. Před prvním vstupem fyzických osob do výkopu nebo po přerušení práce delším než 24 hodin prohlédne zhotovitel nebo osoba jím pověřená stav stěn výkopu, pažení a přístupů; hrozí-li ve výkopu nebezpečí výskytu nebezpečných par nebo plynů, zajistí měření jejich koncentrace.

3. V ochranných pásmech vedení, popřípadě staveb nebo zařízení technického vybavení, lze provádět výkopové práce pouze při dodržení podmínek stanovených jejich vlastníky nebo provozovateli. Zhotovitel přijme, v souladu s těmito podmínkami, nezbytná opatření zabraňující nebezpečnému přiblížení fyzických osob nebo strojů k těmto vedením, popřípadě stavbám nebo zařízením.

4. Použití strojů nebo pneumatického a elektrického nářadí v blízkosti podzemních vedení, popřípadě staveb nebo zařízení technického vybavení, projedná zhotovitel s provozovatelem, popřípadě vlastníkem vedení.
5. Zhotovitel při provádění výkopových prací, při nichž jsou dotčena podzemní vedení technického vybavení, dodržuje zejména tato opatření:
 - a) vedení, která mohou být prováděním výkopových prací ohrožena, jsou náležitě zajištěna,
 - b) obnažené potrubní vedení ve stěně výkopu je ihned zajišťováno proti průhybu, vybočení nebo rozpojení.
6. Při provádění výkopových prací se nikdo nesmí zdržovat v ohroženém prostoru, zejména při souběžném strojním a ručním provádění výkopových prací, při ručním začisťování výkopu nebo při přepravě materiálu do výkopu a z výkopu. Není-li v průvodní dokumentaci stroje stanoveno jinak, je prostor ohrožený činností stroje vymezen maximálním dosahem jeho pracovního zařízení zvětšeným o 2 m.
7. Nemá-li obsluha stroje při souběžném strojním a ručním provádění výkopových prací na jednom pracovním záběru dostatečný výhled na všechna místa ohroženého prostoru, nepokračuje v práci se strojem.
8. Při ručním provádění výkopových prací musí být fyzické osoby při práci rozmístěny tak, aby se vzájemně neohrožovaly.
9. Větší balvany, zbytky stavebních konstrukcí nebo nesoudržné materiály ve stěnách výkopů, které by mohly svým tlakem uvolnit zeminu, musí být neprodleně zajištěny proti uvolnění nebo odstraněny. Nahromaděná zemina, spadlý materiál a nežádoucí překážky musí být z výkopu odstraňovány bez zbytečného odkladu.
10. Při zjištění nebezpečných předmětů, munice nebo výbušniny musí být práce ve výkopu přerušena až do doby odstranění nebo zajištění těchto předmětů.
11. Po dobu přerušování výkopových prací zhotovitel zajišťuje pravidelnou odbornou kontrolu a nezbytnou údržbu zábran popřípadě zábradlí, pažení, lávek, přechodů, přejezdů, bezpečnostních značek, značení a signálů, popřípadě dalších zařízení zajišťujících bezpečnost fyzických osob u výkopů.
12. Mechanické zhutňování zeminy pomocí válců, pěchů nebo jiných zhutňovacích prostředků musí být prováděno tak, aby nedošlo k ohrožení stability stěn výkopů ani sousedních staveb.

Zajištění stability stěn výkopů

1. Stěny výkopu musí být zajištěny proti sesutí.
2. Svislé boční stěny ručně kopaných výkopů musí být zajištěny pažením při hloubce výkopu větší než 1,3 m v zastavěném území a 1,5 m v nezastavěném území. V zeminách nesoudržných, podmačených nebo jinak náchylných k sesutí a v místech, kde je nutno počítat s opakovanými otřesy, musí být stěny těchto výkopů zabezpečeny podle stanoveného technologického postupu i při hloubkách menších, než je stanoveno ve větě první.
3. Pažení stěn výkopu musí být navrženo a provedeno tak, aby spolehlivě zachytilo tlak zeminy a zajišťovalo tak bezpečnost fyzických osob ve výkopech, zabránilo poklesu okolního terénu a sesouvání stěn výkopu, popřípadě vyloučilo nebezpečí ohrožení stability staveb v sousedství výkopu.
4. Do strojem vyhloubených nezapažených výkopů se nesmí vstupovat, pokud jejich stěny nejsou zajištěny proti sesutí ochranným rámem, bezpečnostní klecí, rozpěrnou konstrukcí nebo jinou technickou konstrukcí. Strojně hloubené výkopy a jámy se svislými nezajištěnými stěnami, do kterých nebudou v souladu s technologickým postupem vstupovat fyzické osoby, lze ponechat nezapažené po dobu stanovenou technologickým postupem.
5. Nejmenší světlá šířka výkopů se svislými stěnami, do kterých vstupují fyzické osoby, činí 0,8 m. Rozměry výkopů musí být voleny tak, aby umožňovaly bezpečné provedení všech návazných montážních prací spojených zejména s uložením potrubí, osazením tvarovek a armatur, napojením přípojek, provedením spojů nebo svařováním.
6. Při ručním odstraňování pažení stěn výkopu se musí postupovat zespodu za současného zasypávání odpaženého výkopu tak, aby byla zajištěna bezpečnost práce.

7. Hrozí-li při přepažování nebo odstraňování pažení nebezpečí sesutí stěn výkopu nebo poškození staveb v jeho blízkosti, musí být pažení ponecháno v potřebné výšce ve výkopu.

6.8 *Postupy pro betonářské práce řešící způsob dopravy betonové směsi, zajištění všech fyzických osob zdržujících se na staveništi proti pádu do směsi, pohyb po výztuži, přístup k místům betonáže, předpokládané provedení bednění*

Betonářské práce se s ohledem na charakter stavby nepředpokládají, případně v malém rozsahu.

6.9 *Postupy pro zednické práce řešící základní technologie zdění zevnitř objektu, zejména ochranné zábradlí zvenku, z obvodového lešení, zajišťování otvorů ve svislém zdivu, dopravu materiálu pro zdění, zajištění pod místem práce ve výšce a v jeho okolí*

Tyto práce se předpokládají v malém rozsahu. Zejména se jedná o lokální opravy.

Zednické práce

1. Stroje pro výrobu, zpracování a přepravu malty se na staveništi umísťují tak, aby při provozu nemohlo dojít k ohrožení fyzických osob.
2. Při strojním čerpání malty musí být zabezpečen účinný způsob dorozumívání mezi fyzickou osobou provádějící nanášení (ukládání) malty a obsluhou čerpadla.
3. Při činnostech spojených s nebezpečím odstříknutí vápenné malty nebo mléka je nutno používat vhodné osobní ochranné pracovní prostředky. Vápno se nesmí hasit v úzkých a hlubokých nádobách.
4. Materiál připravený pro zdění musí být uložen tak, aby pro práci zůstal volný pracovní prostor široký nejméně 0,6 m.
5. K dopravě materiálu lze používat pomocné skluzové žlaby, pokud jsou umístěny a zabezpečeny tak, aby přepravou materiálu nemohlo dojít k ohrožení fyzických osob.
6. Na právě vyzdívanou stěnu se nesmí vstupovat nebo ji jinak zatěžovat, a to ani při provádění kontroly svislosti zdiva a vázání rohů.
7. Osazování konstrukcí, předmětů a technologických zařízení do zdiva musí být z hlediska stability zdiva řešeno v projektové dokumentaci, nejedná-li se o předměty malé hmotnosti, které stabilitu zdiva zjevně nemohou narušit. Osazené předměty musí být připevněny nebo ukotveny tak, aby se nemohly uvolnit ani posunout.
8. Na pracovištích a přístupových komunikacích, na nichž jsou fyzické osoby vykonávající zednické práce vystaveny nebezpečí pádu z výšky nebo do hloubky popřípadě nebezpečí propadnutí nedostatečně únosnou konstrukcí, zajistí zhotovitel dodržení bližších požadavků stanovených zvláštním právním předpisem.
9. Vstupovat na osazené prefabrikované vodorovné nosné konstrukce se smí jen tehdy, jsou-li zabezpečeny proti uvolnění a sesunutí.

6.10 *Postupy pro montážní práce řešící bezpečnostní opatření při jednotlivých montážních operacích a s tím spojených opatřeních pro zajištění pomocných stavebních konstrukcí, přístupy na místo montáže, způsob zajišťování otvorů vzniklých s postupem montáže, doprava stavebních dílů a jejich upevňování a stabilizace*

Montážní práce

- 1.** Montážní práce smí být zahájeny pouze po náležitém převzetí montážního pracoviště fyzickou osobou určenou křížením montážních prací a odpovědnou za jejich provádění.
- 2.** Fyzické osoby provádějící montáž při ní používají montážní a bezpečnostní pomůcky a přípravky stanovené v technologickém postupu.
- 3.** Montážní a bezpečnostní přípravky, sloužící k zajištění bezpečnosti fyzických osob při montáži, zejména při práci ve výšce, je nutno upevnit k dílcům ještě před jejich vyzdvižením k osazení, nevylučuje-li to technologický postup montáže.
- 4.** Zvolené vázací prostředky musí umožnit zavěšení dílce podle průvodní dokumentace výrobce.
- 5.** Způsob a místo upevnění stejně jako seřízení vázacích prostředků musí být voleno tak, aby upevnění i uvolnění vázacích prostředků mohlo být provedeno bezpečně.
- 6.** Pro přístup na montážní pracoviště a pro zřízení bezpečné pracovní podlahy se využívají trvalé konstrukce, které jsou současně s postupem montáže do stavby zabudovávány, jako jsou schodiště nebo stropní panely.
- 7.** Dopravovat fyzické osoby pomocí závěsného koše lze pouze podle zpracovaného technologického postupu a v souladu s bližšími požadavky zvláštního právního předpisu, jestliže k tomu dala prokazatelně souhlas odborně způsobilá fyzická osoba pověřená zhotovitelem.
- 8.** Je zakázáno zdvihát nebo přemísťovat břemena zasypaná, upevněná, přimrzlá, přilnutá nebo jiným způsobem znemožňující stanovení síly potřebné k jejich zdvihnutí, pokud není zajištěno, že nebude překročena nosnost použitého zařízení.
- 9.** Během zdvihání a přemísťování dílce se fyzické osoby zdržují v bezpečné vzdálenosti. Teprve po ustálení dílce nad místem montáže mohou z bezpečné plošiny nebo podlahy provádět jeho osazení a zajištění proti vychýlení. Dílec se odvěšuje od závěsu zdvihacího prostředku teprve po tomto zajištění.

Pomocné (dočasné) stavební konstrukce - lešení

Lešení lze montovat, demontovat nebo podstatným způsobem přestavovat jen v souladu s návodem na montáž a demontáž a pod vedením osoby, která je k tomu odborně způsobilá (lešenářský průkaz).

Při stavbě lešení a mobilních věží musí mít lešenář návod pro montáž a dodržet všechny pokyny v něm uvedené, včetně dodržení zásad k správné montáži dle příslušných ČSN.

Dočasné stavební konstrukce lze užívat pouze po jejich náležitém předání odborně způsobilou osobou odpovědnou za její montáž. O předání a převzetí konstrukce do užívání bude vyhotoven zápis potvrzující úplné dokončení a vybavení dočasné konstrukce.

Dočasné stavební konstrukce lze používat pouze v provedení, které odpovídá průvodní dokumentaci a návodům na montáž a používání těchto konstrukcí.

Lešení musí být sestaveno tak, aby umožnilo bezpečné provádění montážních a jiných prací.

Je povoleno používat jenom konstrukce s dostatečnou únosností a stabilitou.

6.11 Postupy pro bourací a rekonstrukční práce řešící základní technologie bourání, zejména ruční, strojní, kombinované, a za využití výbušnin, zajištění pracovišť s bouracími pracemi, podchycení bouraných konstrukcí, odvoz sutin, zajištění všech fyzických osob zdržujících se na staveništi ve výšce, zabezpečení inženýrských sítí, jejich náhradní vedení, zabezpečení okolních objektů a prostor

Bourací práce budou prováděny v následujícím rozsahu:

- vyvěšení některých dveřních křídel,
 - některé dveře budou vybourány i se zárubní
 - ubourání překladu nad dveřmi na půdu a nahrazení novým
 - tepelná izolace na vnitřní stěně kanceláře bude rovněž odstraněna a nahrazena novou
 - odstranění obkladů
 - vybourání zařizovacích předmětů a kuchyňské linky
 - vybourání příčky v kotelně
 - odstranění některých podlahových ploch z betonové mazaniny PVC, nebo koberce
- rozvody vody, kanalizace, otopné soustavy a elektroinstalací budou rovněž částečně vybourány

Postup pro bourací práce:

1. Bourací práce, při nichž jsou dotčeny nosné prvky stavební konstrukce, se smí provádět pouze podle technologického postupu stanoveného v dokumentaci bouracích prací. Při bouracích pracích, pro něž se dokumentace bouracích prací podle zvláštního právního předpisu nezpracovává, zajistí zhotovitel zpracování technologického postupu na základě provedeného průzkumu stávajícího stavu bourané stavby, jejího statického posouzení a zjištění vedení, popřípadě staveb a zařízení technického vybavení a stavu dotčených sousedních staveb. K průzkumu se využijí stávající dostupné dokumentace o stavbě samé a o stavbách sousedních, vyjádření vlastníků popřípadě správců technické infrastruktury a vlastní ohledání staveniště. Na základě statického posouzení se zajišťuje, aby v průběhu prací nedošlo k nekontrolovanému porušení stability stavby nebo její části. O provedeném průzkumu vyhotoví zhotovitel zápis.

2. Bourání staveb vyšších než přízemních, strhávání nebo bourání svislých konstrukcí od výšky 3 m, bourání schodišť a vysunutých částí, rekonstrukce a bourání, při kterých dochází ke změně konstrukční bezpečnosti stavby, strojní bourání, bourání specifickými metodami, jako je řezání kyslíkem, a bourací práce smějí být prováděny pouze fyzickými osobami k tomu určenými zhotovitelem, pokud je zajištěn stálý dozor vykonávaný fyzickou osobou k tomu zhotovitelem pověřenou; fyzická osoba pověřená stálým dozorem po celou dobu výkonu stálého dozoru sleduje určené pracoviště, provádění prací a pohyb fyzických osob na něm, z tohoto pracoviště se nevzdaluje a nevykonává jinou činnost než dozor.

3. Stálý dozor podle předchozího bodu je dále nutno zajistit, jestliže bourací práce probíhají na dvou nebo více místech v rámci jedné bourané stavby současně.

4. Jsou-li v průběhu bouracích prací zjištěny skutečnosti, které nebyly průzkumem podle bodu 1 odhaleny, zajistí zhotovitel bez zbytečného odkladu přizpůsobení technologického postupu těmto skutečnostem tak, aby vždy byla zajištěna bezpečnost prováděných prací.

5. Před zahájením bouracích prací je nutno vymežit ohrožený prostor a zajistit jej proti vstupu nepovolaných fyzických osob, dále je nutno bezpečně zajistit vstupy do bourané stavby jakož i na jednotlivá pracoviště a přijmout nezbytná opatření k ochraně veřejného zájmu, jenž by mohl být těmito pracemi ohrožen.

6. Ohrožený prostor musí být v zastavěném území vymezen oplocením o výšce nejméně 1,8 m, pokud tomu použítá technologie bourání nebrání. Není-li možno prostor oplotit, musí být zajištěn jiným vhodným způsobem, například střežením nebo vyloučením provozu.
7. Vnitřní rozvody a instalace zabudované v bourané stavbě musí být před zahájením prací odpojeny a zajištěny proti použití. Podle okolností se proti poškození zajistí i vedení technického vybavení, do nichž je stavba prostřednictvím přípojek napojena. Pokud u rekonstruované stavby nelze z provozních důvodů vnitřní rozvody a instalace odpojit, stanoví zhotovitel opatření k zajištění jejího bezpečného provozu během provádění bouracích prací.
8. K zajištění dodávky elektrické energie pro provádění bouracích prací je nutno zřídit dočasné elektrické zařízení splňující normové požadavky. Toto zařízení, stejně jako dočasný přívod vody pro kropení k omezení prašnosti, je nutno v průběhu bouracích prací zabezpečit proti poškození.
9. Bourací práce nesmí být zahájeny, pokud k tomu nebyl osobou určenou zhotovitelem vydán písemný příkaz a pokud nebylo pracoviště vybaveno pomocnými konstrukcemi, materiálem a pomůckami stanovenými v technologickém postupu.
10. Před zahájením bouracích prací je nutno stanovit signál, kterým v naléhavém případě bezprostředního ohrožení dá osoba určená zhotovitelem k řízení bouracích prací pokyn k neprodlenému opuštění pracoviště. Zhotovitel zajistí, aby všechny fyzické osoby zdržující se na tomto pracovišti byly s tímto signálem prokazatelně seznámeny.
11. Zhotovitel zajistí, aby při provádění bouracích prací bylo provedeno statické zajištění sousedních staveb způsobem stanoveným v dokumentaci bouracích prací popřípadě v technologickém postupu tak, aby nebyla ohrožena jejich stabilita.
12. Dočasné stavební konstrukce zřízené uvnitř bourané stavby nebo na jejích vnějších stranách nesmějí být zatěžovány vybouraným materiálem ani nesmí být přes ně strháván materiál z bourané stavby, pokud nejsou k tomu účelu navrženy.
13. Materiál z bourané části stavby je nutno průběžně odstraňovat, aby nedošlo k přetížení podlah nebo stropních konstrukcí následkem jeho nahromadění.
14. Bourací práce nesmí být přerušeny, pokud není zajištěna stabilita těch částí bourané konstrukce, které nebyly dosud strženy. Tento požadavek platí i v případě neplánovaného přerušování bouracích prací například z důvodu náhlého zhoršení povětrnostní situace.
15. Jestliže v průběhu bouracích nebo rekonstrukčních prací je část stavby nadále užívána, musí být v technologických postupech stanoveno bezpečnostní zajištění a kontroly pracovišť se zřetelem na zajištění ochrany života a zdraví fyzických osob, které stavbu užívají.
16. Bourání střešní konstrukce nebo krovů strháváním pomocí lan a tažných strojů smí být prováděny pouze tehdy, jestliže byla učiněna opatření k zajištění stability zbývajících konstrukcí a částí stavby.
17. Není-li zajištěna dostatečná únosnost konstrukcí bourané stavby, provádějí se bourací práce ze samostatné pomocné konstrukce.
18. Při ručním bourání smějí být konstrukční prvky odstraněny pouze tehdy, nejsou-li zatíženy.
19. Při ručním bourání nosných konstrukcí se musí postupovat zásadně vertikálním směrem shora dolů.

20. Postupné bourání staveb postavených panelovou technologií se smí provádět až po rozpojení jednotlivých panelů a po předchozím zajištění jejich stability.

21. Stropní prvky je nutno před uvázáním na zdvihací zařízení uvolnit od ostatních konstrukcí.

22. Bourací práce na pracovištích uspořádaných tak, že fyzické osoby provádějící tyto práce mohou být ohroženy padajícími předměty nebo materiálem z pracoviště nad nimi, se smí provádět pouze tehdy, jsou-li provedena opatření stanovená v technologickém postupu k zajištění bezpečnosti fyzických osob při takovém způsobu práce.

6.12 Řešení montáže stropů, včetně pomocných konstrukcí, opatření zajištění bezpečné a zdravé neohrožující práce ve výšce po obvodu a v místě montáže, doprava materiálu, zajištění pod prací ve výšce

Zajištění pod místem práce ve výšce a v jeho okolí

1. Prostory, nad kterými se pracuje, a v nichž vzhledem k povaze práce hrozí riziko pádu osob nebo předmětů (dále jen „ohrožený prostor“), je nutné vždy bezpečně zajistit.

2. Pro bezpečné zajištění ohrožených prostorů se použije zejména

- a) vyloučení provozu,
- b) konstrukce ochrany proti pádu osob a předmětů v úrovni místa práce ve výšce nebo pod místem práce ve výšce,
- c) ohrazení ohrožených prostorů dvoutyčovým zábradlím o výšce nejméně 1,1 m s tyčemi upevněnými na nosných sloupcích s dostatečnou stabilitou; pro práce nepřesahující rozsah jedné pracovní směny postačí vymezit ohrožený prostor jednotyčovým zábradlím, popřípadě zábranou o výšce nejméně 1,1 m, nebo
- d) dozor ohrožených prostorů k tomu určeným zaměstnancem po celou dobu ohrožení.

3. Ohrožený prostor musí mít šířku od volného okraje pracoviště nejméně

- a) 1,5 m při práci ve výšce od 3 m do 10 m,
- b) 2 m při práci ve výšce nad 10 m do 20 m,
- c) 2,5 m při práci ve výšce nad 20 m do 30 m,
- d) 1/10 výšky objektu při práci ve výšce nad 30 m.

Šířka ohroženého prostoru se vytyčuje od paty svislice, která prochází vnější hranou volného okraje pracoviště ve výšce.

4. Při práci na plochách se sklonem větším než 25 stupňů od vodorovné roviny se šířka ohroženého prostoru podle bodu 3 zvětšuje o 0,5 m. Obdobně se zvětšuje tato šířka o 1 m na všechny strany od půdorysného profilu vertikálně dopravovaného břemene v místech dopravy materiálu.

5. S ohledem na vyhodnocení rizika při práci na vysokých objektech, například na komínech, stožárech, věžích, je ohroženým prostorem pás o šířce stanovené v bodě 3 kolem celého obvodu paty objektu.

6. Práce nad sebou lze provádět pouze výjimečně, nelze-li zajistit provedení prací jinak. Technologický postup musí obsahovat způsob zajištění bezpečnosti zaměstnanců na níže položeném pracovišti.

6.13 Postupy pro práci ve výškách řešící způsob zajištění proti pádu na volném okraji, proti sklouznutí, proti propadnutí střešní konstrukcí, dopravu materiálu, konkrétní způsob zajištění prací ve výšce; při navrhování osobního zajištění osob určit systém zachycení proti pádu, včetně určení způsobu kotvení pro zajištění osob proti pádu osobními ochrannými pracovními prostředky, pokud nebylo možné přednostně užít prostředků kolektivní ochrany před prostředky osobní ochrany

Provádění prací ve výšce

Ochranu proti pádu zajišťuje zaměstnavatel přednostně pomocí prostředků kolektivní ochrany, kterými jsou zejména technické konstrukce, například ochranná zábradlí a ohrazení, poklopy, zachytná lešení, ohrazení nebo sítě a dočasné stavební konstrukce, například lešení nebo pracovní plošiny.

Osobní ochranné pracovní prostředky proti pádu se použijí v případě, kdy povaha práce vylučuje použití prostředků kolektivní ochrany nebo není-li použití prostředků kolektivní ochrany s ohledem na povahu, předpokládaný rozsah a dobu trvání práce a počet dotčených zaměstnanců účelné nebo s ohledem na bezpečnost zaměstnance dostatečné.

Zhotovitel zajistí, aby otvory v podlaze a terénní prohlubně, jejichž půdorysné rozměry ve všech směrech přesahují 0,25 m, byly bezprostředně po jejich vzniku zakryty poklopy o odpovídající únosnosti zajištěnými proti posunutí nebo aby volné okraje otvorů byly zajištěny technickým prostředkem ochrany proti pádu, například zábradlím nebo ohrazením.

Práce ve výškách nesmí být prováděny, jestliže by nepříznivá povětrnostní situace, která by s ohledem na použitou ochranu proti pádu mohla ohrozit bezpečnost a zdraví zaměstnanců.

Používání žebříků

Na žebříku mohou být prováděny jen krátkodobé, fyzicky nenáročné práce při použití ručního náradí. Při výstupu, sestupu a práci na žebříku musí být zaměstnanec obrácen obličejem k žebříku a v každém okamžiku musí mít možnost bezpečného uchopení a spolehlivou oporu.

Po žebříku je dovoleno vystupovat nebo sestupovat jenom jedné osobě.

Žebřík musí přečínat nad výstupní plošinu o 1,1 m a v horní části musí být zajištěn ocelovým drátem, nebo jiným vhodným způsobem.

6.14 Zajištění dalších požadavků na bezpečnost práce, zejména dopravu materiálu, jeho skladování na pracovišti, zajištění pracoviště z hlediska požadavků při práci ve výšce, opatření vztahující se k pomocným stavebním konstrukcím použitým pro jednotlivé práce, použití strojů

Dopravu a skladování materiálů na staveništi zajistí generální zhotovitel stavby a bude ji po celou dobu výstavby kontrolovat a koordinovat i pro ostatní zhotovitele. Používané skladovací plochy musí být rovné, odvodněné a zpevněné.

Při ruční manipulaci s břemeny musí být používány takové pracovní postupy, aby se předcházelo úrazům a poškození zdraví zaměstnanců způsobeným zejména přiražením břemene, jeho vysmeknutím, zraněním o povrch břemene, uklouznutím, zakopnutím při manipulaci s břemenem, sesutím břemen způsobeným nedostatečným upevněním, naražením nebo pádem při zdvihání, přenášení, spouštění nebo nárazem zaměstnance na dopravní prostředek a na uložené předměty.

Vjezdy na staveniště pro vozidla musí být označeny dopravními značkami včetně zákazu vjezdu nepovolaným fyzickým osobám.

6.15 Postupy řešící jednotlivé práce a činnosti a stanovící opatření pro prolínání a souběh jednotlivých prací, zejména využití více jeřábů na jednom staveništi a práce za současného provozu veřejných dopravních prostředků

Charakter stavby v tomto bodě nevyžaduje bližší specifikaci.

6.16 Zajištění organizace a časové posloupnosti nebo souslednosti prací vykonávaných při realizaci stavby s prováděním tunelářských a podzemní prací, pro které jsou požadavky na bezpečnostní opatření stanoveny zvláštním právním předpisem

Charakter stavby v tomto bodě nevyžaduje bližší specifikaci.

6.17 Zajištění bezpečnostních opatření ve spojení s prací ve výšce a nad volnou hloubkou, při provádění dokončovacích prací a prací pomocné stavební výroby, zejména při montáži antén a hromosvodů, osazování oken, montáži zábradlí, vodorovné izolace balkónů, teras a střech, při montáži výtahů, vzduchotechniky, klimatizací, při provádění nátěrů konstrukcí a fasád a při dokončovacích pracích kolem objektu, např. chodníky, osvětlení, a při provádění udržovacích prací

Ochranu proti pádu zajišťuje zaměstnavatel přednostně pomocí prostředků kolektivní ochrany, kterými jsou zejména technické konstrukce, například ochranná zábradlí a ohrazení, poklopy, záchytná lešení, ohrazení nebo sítě a dočasné stavební konstrukce, například lešení nebo pracovní plošiny.

6.18 Postupy pro specifická opatření vyplývající z podmínek provádění stavebních a dalších prací a činností v objektech za jejich provozu, včetně časového harmonogramu těchto prací a činností

Charakter stavby v tomto bodě nevyžaduje bližší specifikaci.

6.19 Postupy pro opatření vyplývající ze specifických požadavků na stavbu, například z konzultací s orgány inspekce práce, stavebními úřady, orgány ochrany veřejného zdraví a dalšími orgány podle zvláštních právních předpisů

Charakter stavby v tomto bodě nevyžaduje bližší specifikaci.

6.20 Postupy pro opatření vyplývající ze specifických požadavků na práce a činnosti spojené zejména s používáním toxických chemických látek, chemických látek klasifikovaných jako toxické kategorie 3 nebo toxické pro specifické cílové orgány po jednorázové nebo opakované expozici kategorie 1 podle přímo použitelného předpisu Evropské unie upravujícího klasifikaci, označování a balení látek a směsí, ionizujícího záření a výbušnin a s výskytem azbestu.

Charakter stavby v tomto bodě nevyžaduje bližší specifikaci.

7 Závaznost

Plán BOZP je závazný pro stavebníka, generálního zhotovitele, ostatní zhotovitele a všechny jejich zaměstnance. Dále je závazný pro všechny fyzické osoby podílející se na zhotovení stavby, případně i pro další osoby zdržující se oprávněně na staveništi.

**Přehled právních a ostatních předpisů z oblasti BOZP
uvedených vždy ve znění pozdějších předpisů**

předpis	číslo předpisu	oblast / název předpisu
		Koordinátor BOZP
zákon	309/2006	o zajištění dalších podmínek bezpečnosti a ochrany zdraví při práci
		Obecné předpisy
zákon	262/2006	Zákoník práce
zákon	183/2006	Stavební zákon
zákon	250/2021	o bezpečnosti práce v souvislosti s provozem vyhrazených technických zařízení a o změně souvisejících zákonů
zákon	258/2000	o ochraně veřejného zdraví
zákon	251/2005	o inspekci práce
zákon	22/1997	o technických požadavcích na výrobky a o změně a doplnění některých zákonů
zákon	102/2001	o obecné bezpečnosti výrobků a o změně některých zákonů (zákon o obecné bezpečnosti výrobků)
nařízení vlády	378/2001	kterým se stanoví bližší požadavky na bezpečný provoz a používání strojů, technických zařízení, přístrojů a nářadí
nařízení vlády	101/2005	o podrobnějších požadavcích na pracoviště a pracovní prostředí
vyhláška	268/2009	o technických požadavcích na stavby
vyhláška	48/1982	kterou se stanoví základní požadavky k zajištění bezpečnosti práce a technických zařízení
nařízení vlády	193/2022	o vyhrazených technických zdvihacích zařízeních a požadavcích na zajištění jejich bezpečnosti
zákon	89/2012	občanský zákoník
nařízení vlády	375/2017	o vzhledu, umístění a provedení bezpečnostních značek a značení a zavedení signálů
nařízení vlády	168/2002	kterým se stanoví způsob organizace práce a pracovních postupů, které je zaměstnavatel povinen zajistit při provozování dopravy dopravními prostředky
nařízení vlády	63/2018	o zrušení některých nařízení vlády v oblasti technických požadavků na výrobky
		Hodnocení rizik
zákon	262/2006	Zákoník práce
nařízení vlády	406/2004	o bližších požadavcích na zajištění bezpečnosti a ochrany zdraví při práci v prostředí s nebezpečím výbuchu
		Hygiena práce, ochrana zdraví při práci
zákon	258/2000	o ochraně veřejného zdraví
nařízení vlády	361/2007	kterým se stanoví podmínky ochrany zdraví při práci
nařízení vlády	591/2006	o bližších minimálních požadavcích na bezpečnost a ochranu zdraví při práci na staveništích
nařízení vlády	362/2005	o bližších požadavcích na bezpečnost a ochranu zdraví při práci na pracovištích s nebezpečím pádu z výšek nebo do hloubky

nařízení vlády	101/2005	o podrobnějších požadavcích na pracoviště a pracovní prostředí
zákon	65/2017	o ochraně zdraví před škodlivými účinky návykových látek
zákon	350/2011	o chemických látkách a chemických směsích a o změně některých zákonů (chemický zákon)
nařízení vlády	272/2011	o ochraně zdraví před nepříznivými účinky hluku a vibrací
nařízení vlády	291/2015	o ochraně zdraví před neionizujícím zářením
vyhláška	87/2000	kterou se stanoví podmínky požární bezpečnosti při svařování a nahřívání živců v tavných nádobách
nařízení vlády	192/2022	o vyhrazených technických tlakových zařízeních a požadavcích na zajištění jejich bezpečnosti
nařízení vlády	191/2022	o vyhrazených technických plynových zařízeních a požadavcích na zajištění jejich bezpečnosti
vyhláška	394/2006	kterou se stanoví práce s ojedinělou a krátkodobou expozicí azbestu a postup při určení ojedinělé a krátkodobé expozice těchto prací
vyhláška	180/2015	o pracích a pracovištích, které jsou zakázány těhotným zaměstnankyním, zaměstnankyním, které kojí, a zaměstnankyním-matkám do konce devátého měsíce po porodu, o pracích a pracovištích, které jsou zakázány mladistvým zaměstnancům, a o podmínkách, za nichž mohou mladiství zaměstnanci výjimečně tyto práce konat z důvodu přípravy na povolání (vyhláška o zakázaných pracích a pracovištích)
Poskytování OOPP		
nařízení vlády	390/2021	poskytování osobních ochranných pracovních prostředků
Vyhrazená technická zařízení elektrická		
nařízení vlády	190/2022	o vyhrazených technických elektrických zařízeních a požadavcích na zajištění jejich bezpečnosti
nařízení vlády	194/2022	o požadavcích na odbornou způsobilost k výkonu činnosti na elektrických zařízeních a na odbornou způsobilost v elektrotechnice
vyhláška	48/1982	kterou se stanoví základní požadavky k zajištění bezpečnosti práce a technických zařízení
Hlášení a šetření mimořádných událostí		
nařízení vlády	201/2010	o způsobu evidence úrazů, hlášení a zasílání záznamu o úrazu
Poskytování první pomoci		
zákon	262/2006	Zákoník práce
Prevence mimořádných událostí		
zákon	133/1985	o požární ochraně
vyhláška	23/2008	o technických podmínkách požární ochrany staveb

**IDENTIFIKACE ZHOTOVITELŮ –
PROTOKOL O SEZNÁMENÍ S PLÁNEM BOZP**

záznam ke splnění požadavku §16 zákona č. 309/06 Sb.
(k předání koordinátorovi BOZP nejpozději 8 dní před zahájením prací)

ZHOTOVITEL: **IČO:**

Zástupce zhotovitele.....

Kontakt na zástupce zhotovitele: MOBIL:.....

E-MAIL:

Prováděné práce:

.....

Datum zahájení prací / Datum převzetí staveniště:.....

Předpokládaný termín ukončení prací:.....

Seznam předané dokumentace BOZP

Seznam rizik a opatření k jejich eliminaci ANO x NE Datum:.....

Technologický postup (TP) ANO x NE Datum:.....

Seznámení s Plánem BOZP ANO x NE Datum:.....

Prohlášení zhotovitele :

- zhotovitel potvrzuje, že vyplněné údaje jsou závazné, bude je průběžně aktualizovat a o změnách bude ihned informovat koordinátora BOZP
- zhotovitel se zavazuje, že bude dále u případných podzhotovitelů vyžadovat a kontrolovat dodržování BOZP, předávat jim dokumenty a doklady pro oblast BOZP, a bude dále předávat koordinátorovi BOZP dokumentaci BOZP svých podzhotovitelů (zejména seznam rizik, technologické postupy) a bude ho o nových podzhotovitelých informovat.

IDENTIFIKACI ZHOTOVITELE zašlete v elektronické podobě na e-mailovou adresu koordinátora BOZP a případně podepsaný originál předejte koordinátorovi BOZP jiným prokazatelným způsobem - min. 8 dní před zahájením prací.

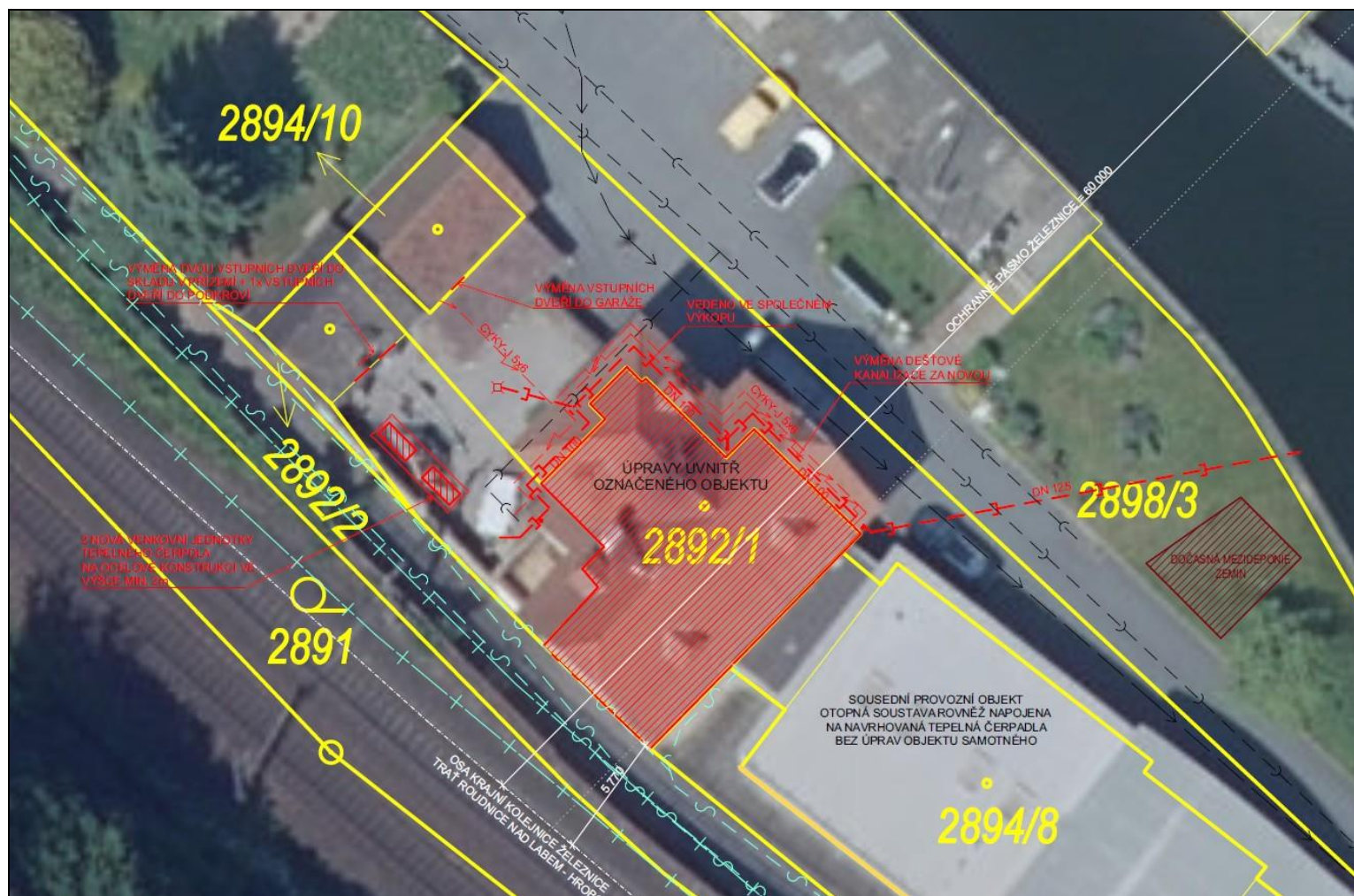
ZHOTOVITEL :

Datum :

Jméno, příjmení, funkce:

Podpis :

[illegible]

SITUACE STAVBY – situační plánek**Požadavky na staveniště:**

- stavba bude vymezena a zajištěna proti vstupu nepovolaných osob
- stavba bude vymezena tabulkami „nepovolaným vstup zakázán“
- na viditelném místě bude umístěno „oznámení o zahájení prací“



HARMONOGRAM STAVBY

BUDOVA ROUDNICE NAD LABEM, POD KATOVNOU Č.P.223, STAVEBNÍ ÚPRAVY																		
Činnost	Týden																	
	1	2	3	4	5	6	7	8	9	10	11	12	13	14	15	16	17	18
Předání a převzetí staveniště, přípravné práce	■	■																
Bourací práce			■	■														
Hrubá stavba - úprava překladu				■	■													
Úpravy výplní otvorů						■	■	■	■									
Zemní práce a vnější sítě						■	■	■	■									
Ocelová konstrukce pro tepelné čerpadlo								■	■	■	■							
Vnitřní rozvody elektroinstalací										■	■	■						
Vnitřní rozvody ZTI											■	■	■					
Vnitřní rozvody vytápění												■	■	■				
Úpravy povrchů a sádkartonové konstrukce														■	■	■		
Dokončovací práce - revize																	■	■

Poznámka: Detailní harmonogram bude dopracován koordinátorem BOZP poté, co bude znám konkrétní dodavatel a následně jeho subdodavatelé.